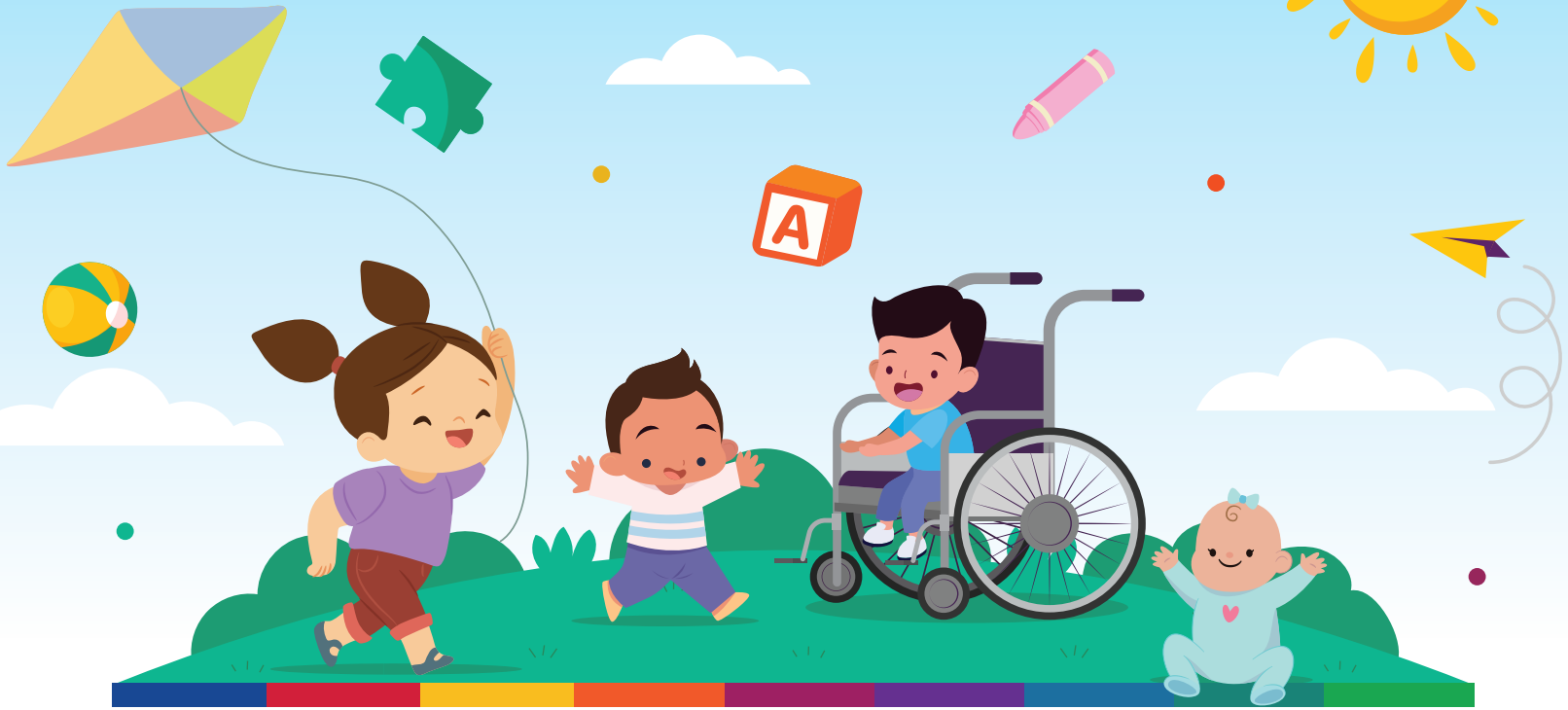




PACTO POR LA PRIMERA INFANCIA®  
EMPIEZA POR LO PRIMERO

ELECCIÓN 2024  
PUEBLA



## ¡En 2024, vamos por un Puebla que priorice a la niñez!

### ¿Qué es el Pacto por la Primera Infancia?

Es una iniciativa ciudadana que busca hacer de la primera infancia una prioridad nacional. Impulsamos políticas públicas cocreadas con niñas, niños y sus familias, el gobierno, la sociedad civil, organismos internacionales, la academia y el sector privado.

**Coordinamos el colectivo más grande en materia de primera infancia en México, el cual está integrado por 500 organizaciones de la sociedad civil, instituciones educativas y fundaciones empresariales.**

Trabajamos para que las niñas y los niños menores de 6 años alcancen su desarrollo pleno mediante el disfrute de **sus derechos a la supervivencia, al desarrollo y la protección.**

**México, nuestro presente y futuro depende de garantizar los derechos de la primera infancia hoy. ¡No hay tiempo que perder!** Por ello, convocamos a las candidatas y los candidatos al Gobierno de Puebla a suscribir un compromiso público en favor de la niñez con la Firma del Pacto por la Primera Infancia, el cual comprende 12 Metas y 5 Condiciones Institucionales.

# Importancia de la primera infancia



PACTO POR LA PRIMERA INFANCIA®  
EMPIEZA POR LO PRIMERO

ELECCIÓN 2024  
PUEBLA

La primera infancia es el periodo que transcurre entre la gestación y los 6 años de vida. En este se desarrolla el 90% de nuestro cerebro y, con él, las capacidades físicas, intelectuales y emocionales que determinarán nuestro bienestar, salud, felicidad y éxito a lo largo de la vida.

Esto se debe, en parte, a que las conexiones neurológicas (sinapsis) se desarrollan de manera acelerada los primeros años de la vida.




La siguiente gráfica muestra la edad en la que se desarrollan los circuitos neuronales asociados a los sentidos, el lenguaje, la memoria, la toma de decisiones y la solución de problemas.

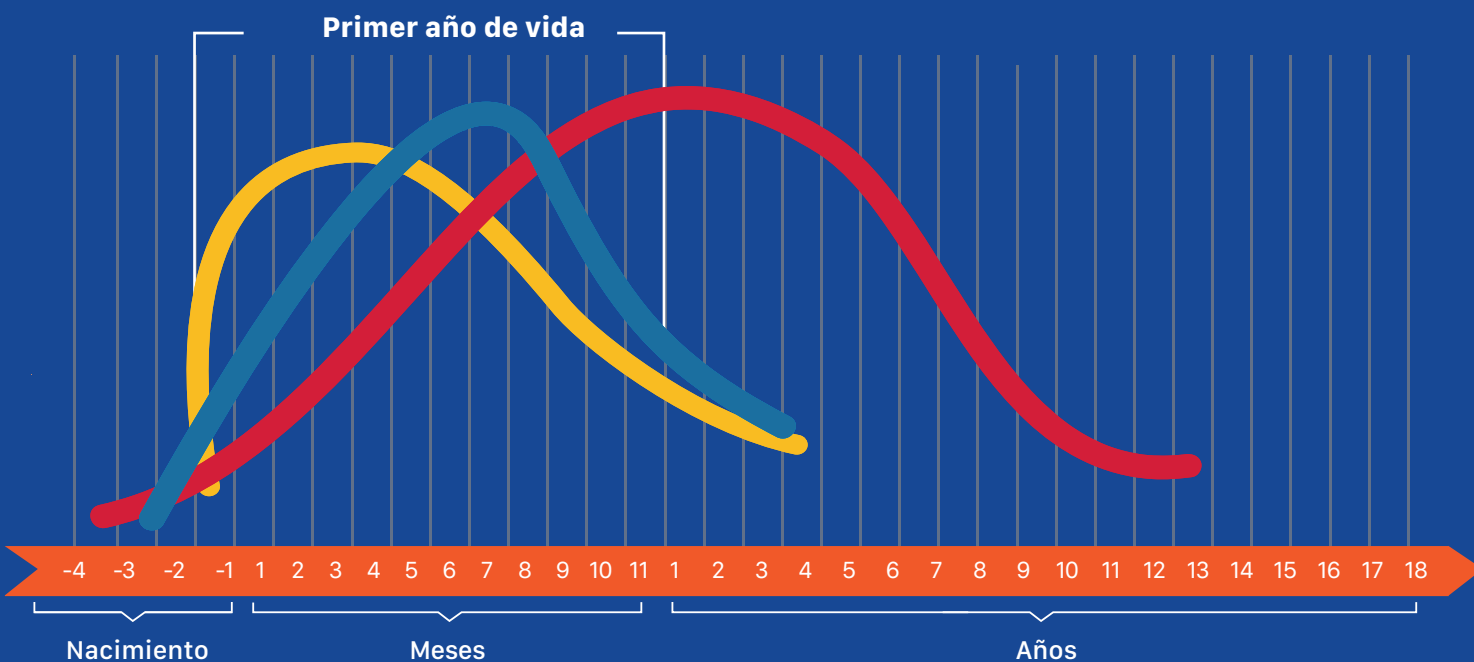


Las capacidades que se forman en la primera infancia promoverán habilidades para toda la vida. A mayores capacidades, habrá mayores habilidades.

La evidencia científica ha demostrado que lo que nos pasa en los primeros años de vida tiene efectos determinantes sobre toda nuestra trayectoria vital.

C. Nelson (2000); Center on the Developing Child, Harvard University.

-  Circuitos sensoriales (vista, oído)
-  Lenguaje
-  Funciones cognitivas superiores (memoria, toma de decisiones)



# Importancia de la primera infancia



PACTO POR LA PRIMERA INFANCIA®  
EMPIEZA POR LO PRIMERO

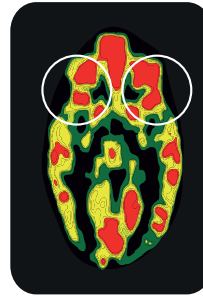
ELECCIÓN 2024  
PUEBLA

Asegurar el **pleno potencial** de niñas y niños requiere que aseguremos el ejercicio de todos sus derechos en la primera infancia.

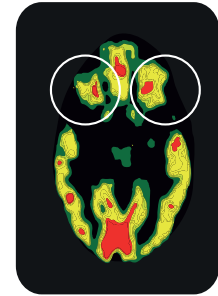
Para lograr que cada niña y niño alcance su pleno potencial necesitamos asegurar que en esta etapa de la vida cada uno reciba, en cantidad y calidad suficiente, protección, cuidado, afecto, alimentación, salud, estimulación y oportunidades de aprendizaje, interacciones positivas y juego. Sin ellos, sus derechos y capacidades se verán afectados de manera irreversible.

En la imagen podemos ver esos efectos de manera concreta. **Los colores en los cerebros indican actividad neurológica, siendo el rojo la mayor actividad y el negro la menor.**

**Desarrollo del cerebro humano:** El cerebro de la izquierda es de un bebé sano, el de la derecha es el de un bebé que **no recibió cuidados adecuados.**



Cerebro de una niña o niño sano.



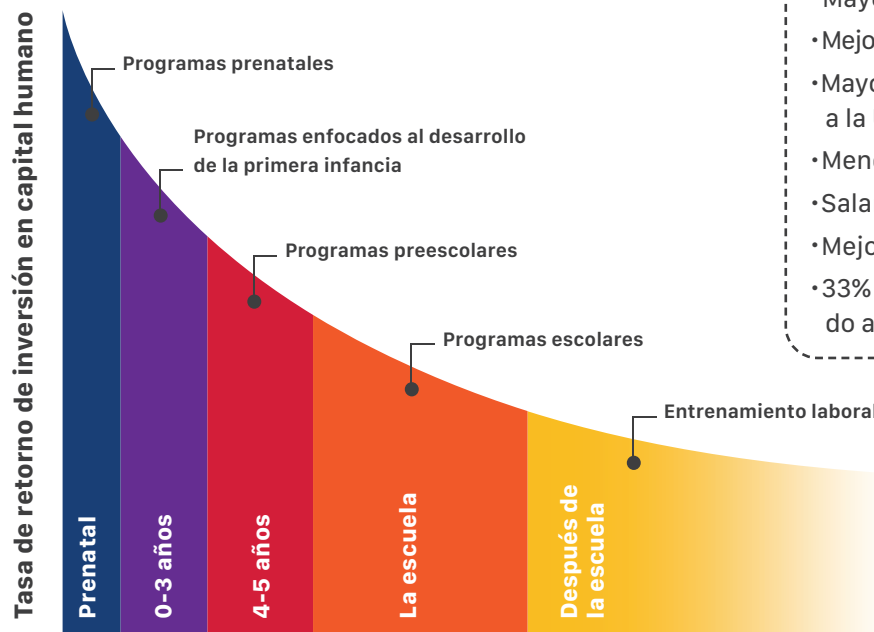
Cerebro de una niña o niño que ha sufrido abusos y privaciones.

Más activo

Menos activo

Nelson, Charles, et al. (2010); Neurodevelopmental Effects of Early Deprivation in Post Institutionalized Children. Child Development. Volumen 81, Tomo 1, páginas 224-236, Enero/Febrero 2010.

## Inversión en la primera infancia



Invertir en el desarrollo integral de la primera infancia, mediante programas integrales de alta calidad, tiene **altos retornos** en el corto, mediano y largo plazo a nivel individual y social, entre los que se encuentran:

- Mayor coeficiente intelectual.<sup>1</sup>
- Mejor rendimiento en pruebas de matemáticas y lectura.<sup>2</sup>
- Mayor escolaridad<sup>3</sup> y 23% más probabilidades de asistir a la Universidad.<sup>4</sup>
- Menor participación en actividades delictivas.<sup>5</sup>
- Salarios entre 25% y 50% más altos.<sup>6</sup>
- Mejor salud.<sup>7</sup>
- 33% más de probabilidad de reducir la pobreza siendo adultos.<sup>8</sup>

<http://heckmanequation.org/content/resource/schools-skills-synapses>

<sup>1</sup> Gertler, Paul, et al. 2013. Labor Market Returns to Early Childhood Stimulation: A 20-Year Followup to an Experimental Intervention in Jamaica. World Bank Policy Research, Working Paper 6529.

<sup>2</sup> Ibid.

<sup>3</sup> Barnett, W.S., and Masse, L. N. 2007. Early childhood program design and economic returns: Comparative benefit-cost analysis of the Abecedarian program and policy implications. Economics of Education Review.

<sup>4</sup> Walker, Susan, et al. 2001. Early Childhood Stimulation Benefits Adult Competence and Reduces Violent Behavior. Official Journal of American Academic of Pediatrics.

<sup>5</sup> Ibid.

<sup>6</sup> Gertler, Paul, et al. 2013. Labor Market Returns to Early Childhood Stimulation: A 20-Year Followup to an Experimental Intervention in Jamaica. World Bank Policy Research, Working Paper 6529.

<sup>7</sup> Campbell F, et al. 2014. Early childhood investments substantially boost adult health. Science, 2014.

<sup>8</sup> Hodinott, J., et al. 2013. "The Economic Rationale for Investing in Stunting Reduction." Maternal and Child Nutrition.

La inversión a corto plazo será compensada por grandes beneficios a mediano y largo plazo:

**Un México más justo, equitativo, productivo y en paz.**

## Derechos a la supervivencia

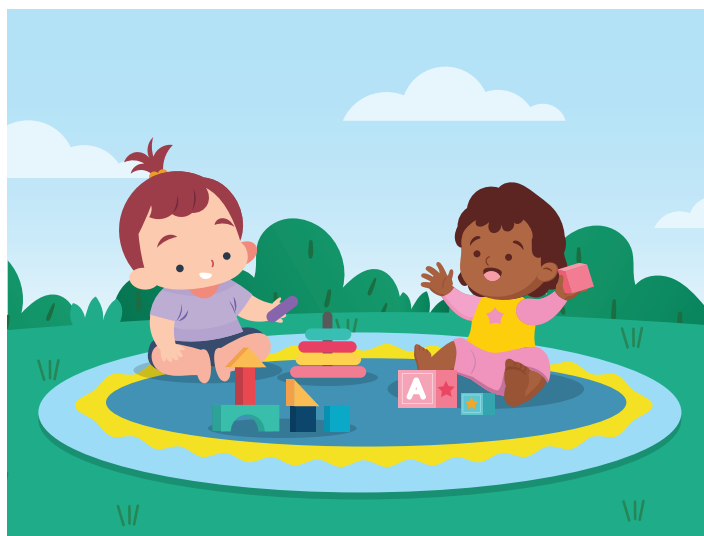
- Casi **7 de cada 10** niñas y niños **menores de 6 años** viven en **situación de pobreza** (66.3%).<sup>9</sup>
- Alrededor de **3 de cada 10 bebés** menores de 6 meses reciben **leche materna** como único alimento, tal como lo recomienda la Organización Mundial de la Salud (33.6%).<sup>10</sup>
- **De cada 1,000 bebés** nacidos vivos, **14 mueren** antes de cumplir un año (13.6%).<sup>11</sup>
- **15 niñas y niños** por cada mil, **mueren antes** de cumplir 5 años de edad.<sup>12</sup>
- Alrededor **23 de cada 100 menores** de 5 años **padece desnutrición crónica** (22.7%).<sup>13</sup>
- Más de la **tercera parte de las niñas y niños** de entre 1 y 4 años de edad **padece anemia** (33.6%).<sup>14</sup>
- **2 de cada 5** las niñas y niños **menores de 5 años** ha **presentado infección respiratoria** aguda (38.7%).<sup>15</sup>
- **Menos de la mitad** de las niñas y niños menores de seis años **cuentan con afiliación a servicios de salud** (46%).<sup>16</sup>



- Alrededor de **la mitad de las niñas y niños** de un año cuentan con el **esquema completo de vacunación** (48.4%).<sup>17</sup>
- Sólo **3 de cada 10 niñas y niños** de hasta 2 años **cuentan con el esquema completo de vacunación** (27.5%).<sup>18</sup>

## Derechos al desarrollo

- Sólo **1 de cada 4 niñas y niños** menores de 5 años cuentan con al menos **una evaluación del desarrollo infantil temprano**.<sup>19</sup>
- Sólo **2 de cada 100 niñas y niños** menores de tres años **asiste a algún programa de educación inicial** (1.5%).<sup>20</sup>
- **Casi 8 de cada 10 niñas y niños** entre 3 a 5 años **asiste a una escuela de educación preescolar** (76.6%).<sup>21</sup>



<sup>9</sup> Población de 0 a 5 años 11 meses en situación de pobreza según entidad de residencia. México, Consejo Nacional de Evaluación de la Política de Desarrollo Social (CONEVAL), 2023 (datos de 2022).

<sup>10</sup> Encuesta Nacional de Salud y Nutrición (ENSANUT) 2021-2022. Dato nacional de lactancia materna exclusiva en menores de 6 meses.

<sup>11</sup> Tasa de mortalidad infantil 2022. Catálogo Nacional de Indicadores Nuevas Estimaciones, INEGI. Disponible en: <https://www.snieg.mx/CN/escenario.aspx?lDOrden=11&id=4300000018gen-146&d-n>.

<sup>12</sup> (046) Tasa por cada mil nacidos vivos al 2022. Catálogo Nacional de Indicadores Nuevas Estimaciones, INEGI. Disponible en: <https://www.snieg.mx/CN/escenario.aspx?lDOrden=11&id=4300000005gen-146&d-n>.

<sup>13</sup> Dato correspondiente a baja talla por región Pacífico sur reportado en la ENSANUT 2022. Según los resultados de la ENSANUT 2021 COVID-19 el dato fue de 15.9%.

<sup>14</sup> ENSANUT 2018-2019 dato de la entidad. El dato de la ENSANUT 2012, fue de 20.0% en la entidad.

<sup>15</sup> Dato ENSANUT, 2022 que corresponde a la región Pacífico sur a la cual pertenece Puebla. En la ENSANUT 2018-19 el 32.7% de la población menor de cinco años de la entidad presentó infección respiratoria aguda en los dos semanas previas a la entrevista.

<sup>16</sup> Elaboración propia a partir de los datos sobre la carencia por acceso a servicios de salud CONEVAL, 2023 (datos 2022).

<sup>17</sup> Dato de la región Pacífico sur de la ENSANUT, 2022. El dato de la ENSANUT 2021 que también corresponde al dato de la región fue de 11.7%. En la ENSANUT 2018-2019 el valor de la entidad fue de 13.1%.

<sup>18</sup> Dato de la región Pacífico sur de la ENSANUT, 2022. El dato de la ENSANUT 2021 que también corresponde al dato de la región fue de 20.0%. En la ENSANUT 2018-2019 el valor de la entidad fue de 38.0%.

<sup>19</sup> (2470) Dato de la región Pacífico sur de la ENSANUT, 2022. El dato de la ENSANUT 2021 que también corresponde al dato de la región fue de 24.9%.

<sup>20</sup> Principales cifras del Sistema Educativo Nacional, 2022-2023, SEP. La cifra de 2021-2022 fue de 1.1%.

<sup>21</sup> Principales cifras del Sistema Educativo Nacional, 2022-2023, SEP. La cifra de 2021-2022 fue de 71.6%.

# Situación de la primera infancia en Puebla



PACTO POR LA PRIMERA INFANCIA®  
EMPIEZA POR LO PRIMERO

ELECCIÓN 2024  
PUEBLA

## Derechos a la protección

- Casi **2 de cada 10** niñas y niños menores de 1 año **no cuentan con acta de nacimiento** (15.6%).<sup>22</sup>
- En la región Pacífico sur (incluye Puebla) **5 de cada 10 niñas y niños** menores de 5 años **son disciplinados con métodos violentos** (53.7%).<sup>23</sup>
- En 2022, se reportaron **4 homicidios de niñas y niños** menores de seis años en la entidad.<sup>24</sup>
- En 2022, se reportaron **65 niñas y niños** menores de 5 años que **fallecieron por accidentes**.<sup>25</sup>



## En números absolutos

**759,682** Total de niñas y niños menores de 6 años en Puebla (100%).<sup>26</sup>

**372,787** Total de niñas menores de 6 años (49.1%).<sup>27</sup>

**386,895** Total de niños menores de 6 años (50.9%).<sup>28</sup>

**503,669** Niñas y niños menores de 6 años en situación de pobreza.<sup>29</sup>

**410,228** Niñas y niños menores de 6 años sin afiliación a servicios de salud.<sup>30</sup>

**17,940** Niñas y niños menores de 1 año no cuentan con acta de nacimiento.<sup>31</sup>

**30,408** Niñas y niños menores de 6 años con limitaciones o discapacidad.<sup>32</sup>

**144,577** Niñas y niños menores de 5 años con anemia.<sup>33</sup>

**214,000** Niñas y niños menores de 5 años con desnutrición crónica.<sup>34</sup>

**381,235** Niñas y niños menores de 3 años sin servicios de educación inicial.<sup>35</sup>

**87,198** Niñas y niños de 3 a 5 años sin educación preescolar.<sup>36</sup>

**149** Homicidios de menores de 5 años (2000-2022).<sup>37</sup>

**22** Homicidios de menores de 5 años (2018-2022).<sup>38</sup>

**86** Niños y niñas menores de 6 años desaparecidos o no localizados vistos por última vez en Puebla (2020-2023).<sup>39</sup>

22 Estadística de Nacimientos Registrados (ENR) INEGI, 2022. INEGI.

23 Dato regional de la ENSANUT, 2021.

24 Elaboración propia a partir de los registros administrativos México, INEGI.

25 Sistema de Información de la Secretaría de Salud. Causas de defunción de niños menores de 5 años en Puebla. En 2021 se reportaron 60 casos. Disponible en: <http://sinisnascap.salud.gob.mx:8080/DGIE/>

26 Población a inicio de año 2024 de 0 a 5 años 11 meses según las Proyecciones actualizadas CONAPO Datos Abiertos de México - Proyecciones de la Población de México y de las Entidades Federativas, 2020-2070 - Población a inicio de año, 1950-2070

27 Población de niñas a inicio de año 2024 de 0 a 5 años 11 meses según las Proyecciones actualizadas CONAPO Datos Abiertos de México - Proyecciones de la Población de México y de las Entidades Federativas, 2020-2070 - Población a inicio de año, 1950-2070

28 Población de niños a inicio de año 2024 de 0 a 5 años 11 meses según las Proyecciones actualizadas CONAPO Datos Abiertos de México - Proyecciones de la Población de México y de las Entidades Federativas, 2020-2070 - Población a inicio de año, 1950-2070

29 Cálculo propio a partir de la población a inicios de año 2024 de niñas y niños entre 0 a 5 años 11 meses según las Proyecciones actualizadas CONAPO y el porcentaje de 0 a 5 años en situación de pobreza. México, CONEVAL, 2023 (datos de 2022).

30 Cálculo propio a partir de la población a inicios de año 2024 de niñas y niños entre 0 a 5 años 11 meses según las Proyecciones actualizadas CONAPO y de acuerdo a CONEVAL el 54.0% de niñas, niños menores de 6 años no tienen acceso a servicios de salud. México, CONEVAL, 2023 (datos de 2022). Disponible en: [Medición de pobreza 2022 \(coneval.org.mx\)](https://mediciondepobreza2022.coneval.org.mx).

31 Cálculo propio a partir del porcentaje de registro de nacimientos según la Estadística de Nacimientos Registrados (ENR) INEGI, 2022.

32 Información a partir del Censo 2020, INEGI. Niñas y niños entre 0 y 5 años que cuentan con limitaciones o discapacidad.

33 Estimación propia a partir de la información de la ENSANUT (2018-2019) para la entidad y población de 0 a 4 años de acuerdo a la población a inicios de año 2024 según las Proyecciones actualizadas CONAPO.

34 Estimación propia a partir de la prevalencia de baja talla en niños menores de 5 años de edad. Indicador de baja talla reportado en la ENSANUT 2022 (dato regional Pacífico sur) y población de 0 a 4 años a partir de la población a inicios de año 2024 según las Proyecciones actualizadas CONAPO.

35 Estimación propia a partir de los datos de las Principales cifras del Sistema Educativo Nacional 2022-2023, Secretaría de Educación Pública (SEPE), 2022 y población menor de 3 años a partir de la población a inicios de año 2024 según las Proyecciones actualizadas CONAPO.

36 Estimación propia a partir de los datos de las Principales cifras del Sistema Educativo Nacional 2022-2023, SEP, 2022 y población entre 3 y 5 años a partir de la población a inicios de año 2024 según las Proyecciones actualizadas CONAPO.













37 Elaboración propia a partir de los registros administrativos México, INEGI.

38 Elaboración propia a partir de los registros administrativos México, INEGI.

39 Registro Nacional de Personas Desaparecidas y No Localizadas (RNPDN) al 08 febrero 2024.



Convocamos a las candidatas y candidatos al Gobierno de Puebla a hacer de la primera infancia **una prioridad** y disponer de todas las acciones y recursos necesarios para avanzar en el cumplimiento de las siguientes **metas nacionales**:

-  1. Disminuir a 40% la pobreza y a 9% la pobreza extrema en primera infancia.
-  2. Reducir a 8% la desnutrición crónica, y a 5% la anemia y la prevalencia de sobrepeso y obesidad en menores de 5 años.
-  3. Incrementar a 75% la lactancia en la primera hora de vida y a 50% la lactancia materna exclusiva en niñas y niños menores de 6 meses.
-  4. Lograr que 90% de niñas y niños de 1 y 2 años reciban todas las vacunas que les corresponden.
-  5. Aplicar el tamiz neonatal al menos al 90% de recién nacidos, brindar atención especializada a partir del diagnóstico, e incrementar a 80% la cobertura en educación y servicios de salud para niñas y niños con discapacidad.
-  6. Incrementar a 90% las niñas y niños menores de 5 años con un adecuado desarrollo infantil temprano y a 50% la cobertura de evaluaciones de desarrollo anuales.
-  7. Lograr que el 20% de niñas y niños menores de 3 años reciban educación inicial en cualquiera de sus modalidades.
-  8. Asegurar que el 85% de niñas y niños a partir de los 3 años reciban educación preescolar de calidad.
-  9. Alcanzar al 30% de las familias con niñas y niños menores de 6 años con programas de habilidades parentales para una crianza cariñosa y sensible.
-  10. Lograr que el 90% de las niñas y los niños estén inscritos en el registro civil antes de cumplir 1 año y que a los 5 años todos se encuentren registrados.
-  11. Avanzar en la erradicación de todas las formas de violencia contra la infancia, al disminuir en 20% el uso de métodos violentos de disciplina y en 50% la violencia sexual y los casos de desapariciones de niñas y niños menores de 6 años.
-  12. Incrementar en 10% la participación de madres y padres en actividades de juego con sus hijas e hijos menores de 5 años; así como incrementar la disponibilidad, acceso y calidad de espacios públicos para el juego de la primera infancia.



Para poder alcanzar las metas propuestas **será necesario** que el próximo Gobernador de Puebla también **se comprometa a implementar las siguientes condiciones institucionales:**

- I. Incluir en el Plan Estatal de Desarrollo, sus programas especiales, sectoriales y presupuestarios las metas e indicadores del Pacto por la Primera Infancia, así como los objetivos, estrategias y líneas de acción necesarias para avanzar en su cumplimiento. En los procesos de planeación para elaborar dichos documentos también deberá considerarse la opinión de las niñas y los niños en primera infancia.
- II. Publicar un programa especial de atención a la primera infancia que señale:
  - a) Qué acciones se implementarán para alcanzar las Metas del Pacto.
  - b) Quiénes son las autoridades responsables de ejecutarlas.
  - c) Cuáles son los programas presupuestarios con los que se fundearán.
  - d) Cuáles serán las metas, indicadores y fuentes de información con los que se monitorearán los avances del Programa Especial.
  - e) Quién será la autoridad responsable de asegurar que cada sector cumpla con sus responsabilidades.
- III. Establecer un sistema de monitoreo que permita dar seguimiento a los indicadores de la política de primera infancia, incluidos los indicadores del Pacto por la Primera Infancia.
- IV. Asignar los recursos necesarios para financiar los programas presupuestarios dirigidos al cumplimiento de las Metas del Pacto y la política de primera infancia y visibilizar estos recursos en el anexo presupuestal de niñas, niños y adolescentes, mediante la distinción de asignaciones entre grupos etarios —primera infancia, niñez y adolescencia—.
- V. Presentar en un apartado especial del Informe Anual de Gobierno los avances de la política de primera infancia; celebrar una presentación de resultados dirigidos específicamente a las niñas, niños y sus familias; y sostener al inicio, a la mitad y al cierre de la administración un encuentro de seguimiento y balance con el Pacto por la Primera Infancia.

## Acciones recomendadas



### 1. Disminuir a 40% la pobreza y a 9% la pobreza extrema en primera infancia.

#### ¿Cómo?

- Fortalecer el sistema de protección social para la población vulnerable.
- Transferencias monetarias enfocadas en mujeres embarazadas y familias en pobreza con niñas y niños menores de 6 años.
- Focalizar programas de desarrollo y bienestar social para atender carencias por acceso a servicios de salud, alimentación, vivienda, servicios y educación de las familias con niñas y niños menores de 6 años.



### 2. Reducir a 8% la desnutrición crónica, y a 5% la anemia y la prevalencia de sobrepeso y obesidad en menores de 5 años.

#### ¿Cómo?

- Atención a causas de la mala nutrición como: disponibilidad y acceso a los alimentos, agua segura y saneamiento básico, infraestructura sanitaria y cuidados inadecuados.
- Promover consultas de embarazo y niño sano en los primeros 1000 días de vida.
- Suplementos y fortificación de alimentos con micronutrientes a mujeres embarazadas y menores de 2 años.
- Asegurar que niños, niñas y mujeres embarazadas tengan acceso y reciban los servicios de salud y nutrición prioritariamente en zonas marginas rurales y urbanas.
- Desarrollar talleres para el desarrollo de habilidades de alimentación, salud y nutrición.
- Monitoreo y evaluación periódica del estado de nutrición de mujeres embarazadas, niñas y niños.
- Protocolos de atención a casos leves, moderados y graves de desnutrición.
- Incluir las pruebas de hemoglobina capilar para detectar y tratar anemia en mujeres embarazadas y niñas y niños menores de 2 años en consultas de seguimiento.



- Impulsar entornos donde se reúnen las niñas y niños (guarderías, centros preescolares, lugares de juego, etc.) libres de toda forma de promoción de alimentos ricos en grasas, azúcares y sal.



### 3. Incrementar a 75% la lactancia en la primera hora de vida y a 50% la lactancia materna exclusiva en niñas y niños menores de 6 meses.

#### ¿Cómo?

- Campañas de promoción de la salud en materia de lactancia materna.
- Consejería en lactancia materna y adecuada transición a la alimentación complementaria.
- Programas de sensibilización y capacitación teórica y práctica del personal de salud (ginecolog@s, pediatr@s, enfermer@s, promotor@s).
- Consejería especializada en lactancia materna durante el embarazo, en el nacimiento y el puerperio.
- Protocolos de apego inmediato tras el parto o la cesárea (primeros 30 minutos de vida).
- Revitalizar la iniciativa hospitales, clínicas y centros de salud amigos del niño y de la niña.
- Regular la comercialización y publicidad de la venta de sucedáneos de leche materna.
- Promoción de entornos de trabajo favorables a la lactancia (políticas, horarios flexibles, lactarios).
- Ampliación de la licencia de maternidad al menos a 24 semanas.
- Incrementar el periodo de los permisos de paternidad.
- Programas de apoyo a partir de transferencias monetarias que actúen como una licencia de maternidad que impulse la lactancia materna en mujeres trabajadoras con ocupación informal.



### 4. Lograr que 90% de niñas y niños de 1 y 2 años reciban todas las vacunas que les corresponden.

#### ¿Cómo?

- Campañas informativas sobre la importancia y beneficios de la vacunación.
- Formación de recursos humanos especializados.
- Inversión y mantenimiento de las redes de frío.
- Revisión y fortalecimiento de mecanismos de distribución, de las acciones de programación y presupuestación, así como del registro nominal de las acciones de vacunación.
- Adecuar los días y horarios de atención de los centros de salud.
- Campañas permanentes e itinerantes de vacunación (brigadas especiales, instalación de módulos en lugares estratégicos, visitas domiciliarias para abatir rezagos).



**5. Aplicar el tamiz neonatal al menos al 90% de recién nacidos, brindar atención especializada a partir del diagnóstico, e incrementar a 80% la cobertura en educación y servicios de salud para niñas y niños con discapacidad.**

**¿Cómo?**

- Aplicación universal y gratuita del tamiz neonatal ampliado, cardíaco, visual y auditivo.
- Desarrollo de un registro administrativo que dé cuenta de los diversos tamices aplicados, así como la atención y seguimiento de los resultados.
- Diagnósticos de salud visual y auditiva en centros de atención infantil y educación inicial y preescolar.
- Creación de hospitales, centros de salud, unidades básicas de rehabilitación, centros especializados y programas de salud de atención a niñas y niños con discapacidad.
- Eliminar barreras para el acceso de niñas y niños con discapacidad a servicios de salud y educación.
- Capacitar permanentemente al personal educativo y de salud para la inclusión a sus servicios de niñas y niños con discapacidad.



**6. Incrementar a 90% las niñas y niños menores de 5 años con un adecuado desarrollo infantil temprano y a 50% la cobertura de evaluaciones de desarrollo anuales.**

**¿Cómo?**

- Capacitar al personal de salud y educativo en la aplicación de la prueba de Evaluación del Desarrollo Infantil.
- Evaluación de todas las niñas y los niños al asistir a consulta de niño/a sano, acompañada de consejería para mejorar el desarrollo.
- Aplicación de la prueba previo al ingreso a guarderías, centros de desarrollo o preescolares.
- Visitas domiciliarias que incorporen evaluaciones y consejería en materia de desarrollo infantil.
- Aumentar la disponibilidad de libros infantiles y materiales de juego en los hogares (canastilla con libro infantil, juegos didácticos, ruta de atenciones y servicios, hitos del desarrollo y guía simple de actividades).



**7. Lograr que el 20% de niñas y niños menores de 3 años reciban educación inicial en cualquiera de sus modalidades.**

**¿Cómo?**

- Incrementar la cobertura de servicios de educación inicial en cualquiera de sus modalidades (institucional, comunitario, visitas domiciliarias) priorizando los estados y municipios con mayor rezago.
- Mejorar la infraestructura, el equipamiento y los materiales suficientes y pertinentes, a fin de favorecer los procesos de desarrollo y formación integral de niñas y niños en educación inicial.

- Implementación de un marco curricular común para la educación inicial.
- Consolidar un sistema de información en educación inicial con variables clave para el diseño de políticas educativas.
- Campañas de sensibilización sobre la importancia de la educación inicial considerando las diversas necesidades de las familias en relación con la crianza.
- Campañas de inscripción a educación inicial.
- Formación de docentes especializados en educación inicial.
- Impulsar un Sistema Nacional de Cuidados con perspectiva de niñez y asignación presupuestal suficiente.



## 8. Asegurar que el 85% de niñas y niños a partir de los 3 años reciban educación preescolar de calidad.

### ¿Cómo?

- Incrementar la cobertura de educación preescolar priorizando los estados y municipios con mayor rezago.
- Mejorar la infraestructura, el equipamiento y los materiales suficientes y pertinentes, a fin de favorecer los procesos de desarrollo y formación integral de niñas y niños en educación preescolar.
- Campañas de sensibilización sobre la importancia de la educación preescolar.
- Campañas de inscripción a preescolar.
- Formación de docentes especializados en educación preescolar.
- Definir y elaborar indicadores sobre la calidad educativa en preescolar para evaluar sus características.



## 9. Alcanzar al 30% de las familias con niñas y niños menores de 6 años con programas de habilidades parentales para una crianza cariñosa y sensible.

### ¿Cómo?

- Campañas intensivas de comunicación sobre la importancia de los primeros años de vida y de la crianza positiva, cariñosa y sensible.
- Implementar programas de adquisición de habilidades y competencias parentales (visitas domiciliarias, talleres, sesiones entre pares, escuela para padres, consejería) con enfoque de crianza positiva, cariñosa y sensible.
- Aprovechar la infraestructura existente y programas de amplia cobertura (programas de apoyo alimentario, servicios de salud, educación preescolar, centros de atención infantil, etc.) para ampliar la oferta de programas para padres de familia y cuidadores primarios.
- Creación de una herramienta pública de monitoreo con indicadores sobre la participación de los padres de familia y cuidadores en los programas de habilidades parentales o prácticas de crianza, así como de la evaluación sobre la adquisición de habilidades y competencias parentales.

- Alianza con organizaciones de sociedad civil, sociedad en general e instituciones educativas.
- Recopilar números de celular de madres y cuidadoras, para apoyar acciones, programas e intervenciones mediante servicios de mensajería (recordatorio de vacunas, ideas de actividades y juegos, tips de nutrición, etc.).



## 10. Lograr que el 90% de las niñas y los niños estén inscritos en el registro civil antes de cumplir 1 año y que a los 5 años todos se encuentren registrados.

### ¿Cómo?

- Promoción permanente del registro de nacimiento inmediatamente después del nacimiento (registro oportuno).
- Acercar los servicios del registro civil a los hospitales y clínicas para disminuir el tiempo entre el alumbramiento y la expedición de la primera acta de nacimiento.
- Estandarizar y simplificar los procedimientos para realizar el registro de nacimiento.
- Campañas de comunicación sobre el derecho a la identidad como una llave de acceso a otros derechos a través de la vinculación con la prestación de servicios educativos, salud y programas sociales mediante campañas de comunicación y ferias de servicios.
- Eliminar cualquier disposición local legal, reglamentaria o administrativa que, en la práctica, impida la gratuidad del registro.
- Brigadas y unidades móviles del registro civil priorizando las zonas con mayores tasas de subregistro.



## 11. Avanzar en la erradicación de todas las formas de violencia contra la infancia, al disminuir en 20% el uso de métodos violentos de disciplina y en 50% la violencia sexual y los casos de desapariciones de niñas y niños menores de 6 años.

### ¿Cómo?

- Talleres de sensibilización, prevención, detección y atención de casos de violencia y abuso sexual para madres, padres, tutores, cuidadores y docentes, adaptados a diferentes niveles de educación y a las necesidades de la comunidad.
- Talleres de autocuidado para niñas y niños.
- Sensibilizar sobre la prohibición legal del castigo físico, degradante y humillante.
- Revisión de la legislación en materia de violencia sexual contra niñas, niños y adolescentes.
- Incorporar la enseñanza de técnicas de crianza positiva en los programas de habilidades parentales, educación inicial, desarrollo infantil, consultas y acciones de consejería.
- Desnaturalizar la crianza violenta mediante la creación de nuevas normas sociales.
- Protocolos de detección y atención de indicios de violencia en estancias, escuelas y en el hogar.

- Entrevista única para eliminar la revictimización.
- Modelo de atención al trauma complejo.
- Asegurar acción penal contra los victimarios.
- Implementar mecanismos de denuncia y protección accesibles incluso para niñas y niños.
- Implementación de protocolos actualizados de atención y búsqueda.
- Sistema de información genética para identificar niñas y niños desaparecidos.
- Fortalecer el sistema de restitución de derechos de niñas, niños y adolescentes.



## 12. Incrementar en 10% la participación de madres y padres en actividades de juego con sus hijas e hijos menores de 5 años; así como incrementar la disponibilidad, acceso y calidad de espacios públicos para el juego de la primera infancia.

### ¿Cómo?

- Reducir los horarios laborales tanto de madres como de padres que trabajan en el sector formal con hijas e hijos menores de 5 años con opción a teletrabajo.
- Promover campañas de comunicación permanentes sobre la corresponsabilidad de cuidados entre padres y madres.
- Ofrecer talleres para madres y padres sobre la importancia del juego en el desarrollo infantil.
- Crear espacios de juego seguros y acogedores en lugares accesibles que promuevan el sentido de comunidad y solidaridad entre las familias.
- Destinar recursos para la renovación y ampliación de la infraestructura de los espacios públicos (parques y jardines), incluyendo la instalación de nuevos juegos, áreas de juego temáticas y zonas verdes para actividades al aire libre.
- Establecer estándares de diseño que garanticen la accesibilidad universal en todos los espacios públicos, considerando la adaptabilidad para niñas y niños con alguna discapacidad.
- Impulsar actividades recreativas y eventos gratuitos en los espacios públicos para fomentar su uso continuo por parte de las familias y la comunidad en general.
- Involucrar a la comunidad en las acciones de mejora y mantenimiento de espacios públicos para que logren apropiarse de ellos y sean partícipes de su cuidado.
- Establecer un sistema de monitoreo y evaluación nacional para medir el progreso hacia la mejora del acceso y la calidad de los espacios públicos.

## A

- A favor de lo Mejor
- A Favor del Niño, I.A.P.
- Abrazando Vidas y Construyendo Sueños
- Acción Ciudadana Frente a la Pobreza
- Activistas por la Infancia
- ADL Visión Compartida, A.C.
- Advenio
- aeioTU
- Afectividad y Sexualidad, A.C. (Guardianes)
- Agenda Cero, A.C.
- Alianza de Maestros, A.C.
- Alianza de Yucatán para el Mejoramiento de la Niñez, A.C.
- Alianza para la Integración Comunitaria Utopía, A.C.
- AMAR a México Associazione
- América por la Infancia
- Amor Incondicional
- Amor sin Fronteras A.C.
- APAC, I.A.P., Asociación Pro Personas con Parálisis Cerebral
- APFA, Comprometidos y Unidos por el Progreso en la Educación en Sonora, A.C.
- Aprendizaje Infantil de Habilidades, A.C.
- Aquí Nadie Se Rinde, I.A.P.
- Árbol de la Vida, Centro Comunitario de Desarrollo y Bienestar Social
- Arca de los Niños, A.C.
- Arte, Lenguaje e Investigación para el Cambio Social, A.C. (Arlenica)
- Asamblea de Organizaciones de la Sociedad Civil de Ciudad Juárez
- Asesoría para el Manejo Adecuado de la Discapacidad (AMAD), A.C.
- Ashoka
- Asociación Apapacho México, I.A.P.
- Asociación Benéfica Pro Niñez Desvalida, A.C.
- Asociación Colibrí: Sueños, Alegrías, Lucha y Trabajo, A.C.
- Asociación de Consultores Certificados en Lactancia Materna de México ACCLAM, A.C.
- Asociación de Padres y Compadres, I.A.P.
- Asociación Estatal de Padres de Familia de Nuevo León
- Asociación Estatal de Padres de Familia de Yucatán, (AEPAF) Yucatán, A.C.
- Asociación Latinoamericana de Desarrollo Social
- Asociación Mexicana de la Cruz Blanca Neutral
- Asociación Mexicana de Mujeres Jefas de Empresas de Tuxtla Guitérrez Chiapas AMMJE, A.C.
- Asociación Mexicana de Niños Robados y Desaparecidos, A.C.
- Asociación Mexicana de Vacunología, A.C.
- Asociación Multidisciplinaria Integral Humana (AMIH)
- Asociación Muuchxiimbal Caminando Juntos por el Autismo

- Ángel Benjamín Pérez Caamal, I.A.P.
- Asociación Nacional de Instructoras Psicoprofilaxis Perinatal
- Asociación Nacional de Síndrome de Williams, A.C.
- Asociación Nacional de Tiendas de Autoservicio y Departamentales, ANTAD A.C.
- Asociación para el Desarrollo Integral de Personas Violadas ADIVAC, A.C.
- Asociación Paso a Pasito, I.A.P.
- Asociación Pro Niños Excepcionales
- Asociación Programa Compartamos, I.A.P.
- Asociación Psicopedagógica del Sureste, I.A.P.
- Asociación Yucateca de Lucha Contra el Autismo y Otros Transtornos del Desarrollo
- Ate con Queso
- Atención Pedagógica para la Niñez, A.C.
- Avellana
- Ayudate a Dar, A.C.

## B

- Banco de Alimentos del Centro de Chiapas
- Bendiciendo con Amor, A.C.
- Biodent
- Bonik Naj, A.C.
- Brigadas de Amistad, I.A.P.
- Bright Brains

## C

- C.E Estefanía Castañeda
- Caic Titina
- Cámara de Comercio y Servicios de Turismo Ciudad de México, CANACO
- Cambiando Una Vida, A.C.
- Canitas y Caritas Felices, A.C.
- Cáritas Colima, I.A.P.
- Caritas Felices de Ixtapaluca, A.C.
- Casa Alto Refugio, A.C.
- Casa Cuna de Irapuato, A.C.
- Casa de Cultura para las Naciones
- Casa de las Mercedes
- Casa del Sol, Grupo Voluntario Mexicano Alemán, A.C.
- Casa Hogar Abrázame, A.C.
- Casa Hogar Alegría, I.A.P.
- Casa Hogar Esperanza Para Ti
- Casa Hogar Guardería Unidos por una Nueva Generación San Juan Bosco, A.C.
- Casa Hogar para Varones CAHOVA, A.C.
- Casa Hogar Pueblo de Dios
- Casa María Goretti, I.A.P.
- Casas de Cuidado Diario Infantiles, A.C.
- Casasistencia, I.A.P.

- Causa en Común, A.C.
- Cenfova S.A. de C.V.
- Central de Apoyo al Menor Trabajador de la Central de Abasto, I.A.P.
- Centro Comunitario Alizu
- Centro Comunitario City Kids, A.C.
- Centro Comunitario de Asistencia Infantil Xocoyotzin, A.C.
- Centro Comunitario de Atención a la Infancia Chispita
- Centro Comunitario de Atención a la Infancia TIMBURUMBI, A.C.
- Centro Comunitario de Atención Infantil Sigmund Freud, A.C.
- Centro Comunitario de Desarrollo Infantil Amacalli, A.C.
- Centro Comunitario de Desarrollo Infantil Antón Makarenko, A.C.
- Centro Comunitario de Desarrollo Infantil Chimalhuacan, A.C.
- Centro Comunitario de Desarrollo Infantil Edujoshua, A.C.
- Centro Comunitario de Desarrollo Infantil Frida Kahlo, A.C.
- Centro Comunitario de Desarrollo Infantil Netzi, A.C.
- Centro Comunitario de Desarrollo Infantil Piltzincalli, A.C.
- Centro Comunitario de Desarrollo Infantil Tzinili, A.C.
- Centro Comunitario de Desarrollo Infantil Yaretzi, A.C.
- Centro Comunitario Fortaleciendo a la Niñez Lolita, A.C.
- Centro Comunitario Fundación Mi Angelito, A.C.
- Centro Comunitario Inductivo, CCREA
- Centro Comunitario Infantil Pioneros del Saber, A.C.
- Centro Comunitario Infantil Wippo
- Centro Comunitario Kokoro, A.C.
- Centro Comunitario Nezahualpilli, A.C.
- Centro Comunitario Pie Pequeño, A.C.
- Centro Comunitario Tzilacatzin, A.C.
- Centro de Acompañamiento y Fortalecimiento para el Desarrollo Social A.C.
- Centro de Actualización del Magisterio Chiapas
- Centro de Análisis de Datos, A.C.
- Centro de Apoyo al Niño de la Calle de Oaxaca CANICA, A.C.
- Centro de Apoyo para la Integración del Niño Down, CAPINDO, A.C.
- Centro de Asistencia Infantil Comunitario Maravillas, A.C.
- Centro de Atención a Grupos Vulnerables Shaddai
- Centro de Atención a Madres Solteras de Yucatán
- Centro de Atención Infantil Comunitario Mi Pequeño Tonatiuh, A.C.
- Centro de Atención Infantil Prof. "César Soubllette García", A.C.
- Centro de Atención Psicopedagógica y Desarrollo Infantil CAPPDI, A.C.
- Centro de Capacitación en Ecología y Salud para Campesinos
- Centro de Capacitación Integral para Promotores Comunitarios, CECIPROC, A.C.
- Centro de Desarrollo Comunitario Las Ovejitas, A.C.
- Centro de Desarrollo Infantil Comunitario Campanita, CACI CAMPANITA, A.C.
- Centro de Educación Comunitaria Valle de Chalco, I.A.P.
- Centro de Embarazo Amar y Luz
- Centro de Esperanza Infantil, A.C.
- Centro de Estudios y Formación Integral para la Mujer, CEFIM Yucatán
- Centro de Formación Educativa y Comunitaria "Reginita", A.C.
- Centro de Rehabilitación Infantil Teletón, CRIT Oaxaca
- Centro de Rehabilitación Infantil Teletón, CRIT Yucatán
- Centro Impulsor de Acciones Sociales, A.C.
- Centro Infantil Crecemos Juntos, A.C.
- Centro Integral para Personas con Diabetes Mellitus Tipo 1, A.C.
- Centro Integral por los Niños del Pueblo, A.C.
- Centro Kariel, A.C.
- Centro Médico ABC
- Centro Mexicano de Responsabilidad Global CEMERG, A.C.
- Centro Mexicano para la Filantropía, A.C.
- Centros de Cuidado, Atención y Educación Integral Coralitos, A.C.
- Centros de Formación Educativa Comunitaria Campanita, A.C.
- Centros de Orientación Familiar y Salud, I.A.P.
- Cenyestli, A.C.
- Chicxulub Food Bank
- Childfund México
- Christel House de México, A.C.
- Cine Móvil Toto, A.C.
- Círculo Mujeres Mixtecas, A.C.
- Coalición México por los Derechos de las Personas con Discapacidad COAMEX
- Colegio de Pediatría del Estado de Oaxaca, A.C.
- Comedor para Niños Emmanuel, A.C.
- Comisión de Educación del Consejo Coordinador Empresarial, CESE
- Comité Pro Mejoramiento de Salud, Educación y Bienestar Mazahua El Pintado Pueblo Nuevo, I.A.P.
- Compartimos; Bienestar y Salud para los Niños Mayas, I.A.P.
- Comunidad Campesina en Lucha y Movimiento, A.C.
- Comunidad Empresarial
- Comunidad Familia Feliz, A.C.
- Comunidad Infantil de Verona S.C. de R.L. de C.V.
- Comunidad infantil Montessori Saraí, A.C.
- Con Diabetes Si Se Puede, I.A.P.
- Confederación Nacional Niños de México CONANIMAC, A.C.
- Connovo
- Convivencia Sin Violencia, A.C.
- Cooperación y Desarrollo, A.C.
- COPARMEX Chiapas
- Corresponsabilidad Social Mexicana, A.C.
- Crea Comunidades de Emprendedores Sociales, A.C.
- Creando SonrisasLaguna, A.C.
- Creando y Titereando CREATI, A.C.
- Crecemos DIJO, Desarrollo Integral de la Juventud Oaxaqueña, A.C.

- Criantia
- Cuenta Conmigo Fundación Down Chiapas A.C./I.A.P./I.B.P., A.C.
- Cultura de la Nutrición, A.C.
- Cultura Savia, A.C.
- Cunitas de Amor para Mamá, Papá y Bebé

## D

- De Cero a Tres Fundación, A.C.
- Defensoría del Derecho a la Salud/CCESC
- DEO Hogar, A.C.
- Derechos de la Infancia y la Adolescencia A.C.
- Despertando Éxitos, A.C.
- Dibujando Caritas Felices, A.C.
- Dibujando Nuestro Sueño, A.C.
- Disfrutando Mi Embarazo
- D-PROIM, A.C.

## E

- Early Institute
- Educación con Niños, Niñas, Adolescentes y Jóvenes en Situación de Calle EDNICA, I.A.P.
- Educación en Psicoprofilaxis Perinatal
- Educación en Situación Vulnerable, EDUSIV
- Educación para Compartir
- Educomalli
- Eka Jiva al servicio de grupos vulnerables, A.C.
- El Amor es la Diferencia, A.C.
- El Renacer del Mayab, A.C.
- El Tesoro de Mamá, A.C.
- El Tesoro del Saber Bosques, A.C.
- Ellas en Movimiento
- Enseña por México
- Envejeciendo Juntos, A.C.
- Escuchar es lo Máximo, A.C.
- Escuela Hogar del Perpetuo Socorro, Toluca, I.A.P.
- Escuela Superior de Trabajo Social "Jesús Aquino Juan"
- Esencia del Alma, A.C.
- Espíritu de Campeón, A.C.
- Estancia Infantil Angelitos Felices
- Estancia Infantil Carrusel Tricolor
- Estancia Infantil Comunitaria el Universo de los Niños, A.C.
- Estancia Infantil Comunitaria Jugando y Aprendiendo, A.C.
- Estancia Infantil Creatividad Para La Niñez, EDFADYL S.C., de R.L. de C.V.
- Estancia Infantil Domingo Sarmiento
- Estancia Infantil Kokone
- Estancia Infantil UNACH
- Estrella Guía, I.A.P.
- EXATEC del Sureste

## F

- Facetas de Mujer
- Familia y Música: Una Mirada Interdisciplinaria
- Fomento Cultural Mundinovi, A.C.
- Fomento Económico de Chiapas, A.C.
- Fondo para la Paz, I.A.P.
- Fondo Unido México, I.A.P.
- Fundación Adiós a la Leña, A.C.
- Fundación Alavez a tu servicio con cuidados integrales de enfermería, A.C.
- Fundación Aline & Milaya, A.C.
- Fundación Alpura
- Fundación Ana, I.A.P.
- Fundación Anahí Celeste, A.C.
- Fundación Appleseed México, A.C.
- Fundación Audiotech
- Fundación Ávila Cruz, A.C.
- Fundación Ayuda y Solidaridad con las Niñas de la Calle, I.A.P.
- Fundación Bocado de Pan y Desarrollo Comunitario, A.C.
- Fundación CCB
- Fundación CEDAR, I.A.P.
- Fundación Ceh Líder
- Fundación CEILI, A.C.
- Fundación Chocho
- Fundación Cinopolis
- Fundación Ciudadana para el Desarrollo Integral FUCIDIM, A.C.
- Fundación Compartamos
- Fundación Con el Poder de la Amistad, A.C.
- Fundación COPARMEX, A.C.
- Fundación Coppel
- Fundación Cuauhtleco por México, A.C.
- Fundación Dar, I.A.P.
- Fundación De Asistencia Social Quan Yin, A.C.
- Fundación de Atención Infantil, A.C.
- Fundación de Desarrollo Infantil Mi Ángel, A.C.
- Fundación de Mujeres Jefas de Familia de Álvaro Obregón, A.C.
- Fundación del Empresariado Yucateco FEYAC, A.C.
- Fundación Dianui, A.C.
- Fundación Dibujando un Mañana
- Fundación Educa México, A.C.
- Fundación Efecto Valores
- Fundación en Acción y Movimiento por la Gente, A.C.
- Fundación en Movimiento, A.C.
- Fundación Enlace
- Fundación Escalera, A.C.
- Fundación FEMSA
- Fundación GIN
- Fundación Grisi, A.C.
- Fundación Humana de Ayuda a Niños con Parálisis Cerebral, A.C.
- Fundación Internacional Granito de Arena, A.C.



- Fundación Internacional para el Desarrollo de Gobiernos Confiables
- Fundación Interprotección, A.C.
- Fundación Juconi México
- Fundación Juventud X Todos
- Fundación Kristen, A.C.
- Fundación La Soldadera, A.C.
- Fundación Laureles I.A.P./ Asociación Gilberto Delegación Estado de México, A.C. / Emotional Training Center LFH, A.C.
- Fundación Live Longer Mexico, A.C.
- Fundación Luz para Oaxaca, A.C.
- Fundación Mamas Sanas, A.C.
- Fundación Mapa Renacer, A.C.
- Fundación Mexicana de Lactancia Humana, A.C.
- Fundación Mexicana para la Defensa del Hogar y la Familia S.O.S. Ayuda
- Fundación Mis Primeros Pasos VII, A.C.
- Fundación Mujeres y Niños de México, A.C.
- Fundación Nacional de Investigaciones de Niños Robados y Desaparecidos, I.A.P.
- Fundación Nemi
- Fundación Nueva Generación Sonora, A.C.
- Fundación Nutriwell
- Fundación OFAKIM
- Fundación para el Impulso de la Plasticidad Cerebral Corazón de Madre
- Fundación para el Servicio, I.A.P.
- Fundación para la Asistencia Educativa FAE, I.A.P.
- Fundación para la Investigación y Educación en Salud Pública
- Fundación para la Niñez, Ser Niño, A.C.
- Fundación Pasos, Centro de Atención al Niño y a la Familia, A.C.
- Fundación por la Prosperidad y Estabilidad del Suroeste FUPES, A.C.
- Fundación Por Ti, A.I.P.
- Fundación Por Un Campo Productivo, I.A.P.
- Fundación Primero la Infancia, A.C.
- Fundación Pro Niños de la Calle, I.A.P.
- Fundación Pro Zona Mazahua, I.A.P.
- Fundación Proyecto DEI
- Fundación Quinta Carmelita, I.A.P.
- Fundación Ramón Vargas, A.C.
- Fundación Renal Higuilense Bicentenario México, A.C.
- Fundación Rosaura Cruz, A.C.
- Fundación Samantha, A.C.
- Fundación Teletón México, A.C.
- Fundación Teletón México, CRIT Chiapas
- Fundación Tío Luzom, I.A.P.
- Fundación Topaz, A.C.
- Fundación Tsikuri Padme, I.A.P.
- Fundación Uriel, I.A.P.

- Fundación Xicoténcatl Semillas De Sabiduría, A.C.
- Fundación YO Impulso Talento, A.C.
- Fundación Yucatán Country Club, I.A.P.
- Futbol ConSiente

## G

- Grameen de la Frontera, Sonora
- Grupo Precisión Control
- Grupo Tiempo de Vivir, A.C.

## H

- Hakum: Psicoterapia y Orientación Integral Metepec
- Hampton School
- helKi
- Hipocampus Centros de Aprendizaje SAPI de C.V.
- Hogar de Ángeles, I.A.P.
- Hogar del Niño del Ostor, A.C.
- Hogar Paz y Bien
- Hogar y Futuro, A.C.
- Hogares Maná, A.C.
- Hospital Infantil de México Federico Gómez
- Huellas Continuas, A.C.
- Huitzilli, Centro de Atención a la Comunidad

## I

- Iluminando + Gente, A.C.
- Infancia Feliz S.S. y S.
- Infancia Plena
- Infancia y Senectud en Plenitud, A.C.
- Institución CONFE A Favor de la Persona con Discapacidad Intelectual, I.A.P.
- Institución para el Bienestar Qué y Cómo, A.C.
- Instituto Calera, A.C.
- Instituto de Formación Humana para la Primera Infancia, S.C.
- Instituto Gen, A.C.
- Instituto Mexicano de Nutrición, Alimentación y Obesidad, IMENAO, A.C.
- Instituto Nacional de Salud Pública
- Instituto Salud Mental Desde el Embarazo, S.C.
- Instituto Tecnológico de Conkal
- Investigación, Organización y Acción Comunitaria Altepétl, A.C.

## J

- Jakio
- Joy Joy, A.C.
- Junta de Asistencia Privada del Estado de México
- Juntos Por la Infancia Patria Nueva, A.C.
- Juntos por México. Unión Nacional de Movimientos Católicos, A.C.
- Juntos Venceremos Campeche
- Justicia, Equidad y Educación para Todos, A.C.

## K

- Kardias, A.C.
- Kinedu

## L

- La Casa de las Flores, A.C.
- La Casa de los Niños de Saltillo, A.C.
- La Familia un Proyecto del Futuro, A.C.
- La Liga de la Leche de México, A.C.
- La Rodadora, Espacio Interactivo
- Lab Desarrollo Infantil U-ERRE / Aceleradora de Innovación para la Primera Infancia
- Lazos de Solidaridad, I.A.P.
- Leer contigo (PVO México), A.C.
- Little Bookmates
- Low Waste Mx

## M

- Mabe
- Making Way
- Malala Academia, I.A.P.
- Manos Femeninas, Trabajando por Kanasin, MAFETKA I.A.P.
- Más Ciudadanía, A.C.
- Más Dignos Más Humanos, A.C.
- MassChallenge México
- MC Casa de Luz y Descanso para niños con Cáncer A.C.
- Medela (SOFMA)
- Medical Impact
- Mexicanos Primero Jalisco, A.C.
- Mexicanos Primero Sinaloa, A.C.
- Mexicanos Primero, A.C.
- México Ampárame
- México Juega, A.C.
- México Sonríe
- Misiones Unidas, A.C.
- Movimiento Ciudadano, Lazo para María Evelia
- Movimiento Unido por la Infancia en México
- Mujeres al Timón, A.C.
- Mujeres Empeñadas por el Trabajo, A.C.
- Mujeres Generando Cambio y Bien-Estar, A.C.
- Mujeres y Hombres por la Igualdad, A.C.

## N

- Naran Xadul
- Nazareos, I.A.P.
- Needo: Criando juntos
- Neuroeducar con Amor
- Niño Feliz, Familia Feliz, A.C.
- Niños de Bobashi, I.A.P.

- Niños de Magdalena Teitipac, A.C.
- Niños de Santa Fe, A.C.
- Niños Prana México, A.C.
- Niños Unidos al Progreso, A.C.
- No Se Metan con Nuestras Hijas
- Nuestros Niños, I.A.P.
- Nutre a un Niño, A.C.

## O

- Observatorio ciudadano NOh Kaah Caampeech, A.C.
- Operación Niños de México, A.C.
- Organismo de Nutrición Infantil, A.C.
- Organización Altruista El Zebedeo, A.C.
- Organización De Apoyo y Beneficios Saucitlán, A.C.
- Orgullo Nicolaíta
- Orquesta Sinfónica Infantil de Nezahualcóyotl, A.C.

## P

- Pal Sur del Norte
- Pamiparras
- Papalote Museo del Niño
- Patronato Pro Hogar del Niño de Irapuato
- PIA-Protección a la Infancia y la Adolescencia
- Pilmama
- Por La Superación de la Mujer, A.C.
- Potencial Humano, I.A.P.
- Prevención de Conductas de Riesgo, Laudes
- Pro Pedregales Coyoacán, A.C.
- Proeduca Sinaloa
- Proeducación, I.A.P.
- Progreso de Amatitlán, A.C.
- Promesa Internacional, I.A.P.
- Promotora Social México
- Promotoras Ñhahto para un Desarrollo Integral Comunitario, I.A.P.
- Proyecto Buenos Vecinos
- Proyecto Roberto Alonso Espinosa, Fundación Amparo
- Proyecto Tziti'U A Mesha A Choossto, I.A.P.
- Puerta Abierta, I.A.P.
- Pure Earth México

## Q

- Qigong de Baja California, A.C.
- Quiera Fundación de la Asociación de Bancos de México, A.C.

## R

- Reconstruyamos Chiapas, A.C.
- Re-Crearte
- Red ExpoSocial, A.C.
- Red Familia

- Red Internacional de Grupos Pro Alimentación Infantil, IBFAN
- Red Internacional FAMECOM, A.C.
- Red Materno Infantil
- Red Mexicana de Ciudades Amigas de la Niñez
- Red Nacional de Apoyo OSC
- Red para la Familia en Yucatán
- Red por la Infancia y la Adolescencia
- RedSolare México
- Regeneración Social Consciente, A.C.
- Reinserta, A.C.
- Renovación, Unión de Fuerzas, Unión de Esfuerzos, A.C.
- RIEChiapas, A.C.

## S

- Sakubel K'inai, A.C.
- Salón de Actividades Múltiples Oliany
- Salva Una Vida Dona Arte, A.C.
- Save the Children
- SAVIN: Seguridad Afectiva y Vínculos, A.C.
- Semillas de Amor, Fundación para Niños Prematuros, A.C.
- Servicios Educativos y Comunitarios Yoztaltepetl, A.C.
- SinCeraSer, A.C.
- Soluciones Ecológicas para la Infancia, S.A. de C.V.
- Somos Agua, A.C.
- Soñar Despierto, A.C.
- Suma por la Educación, A.C.
- Sumando Esfuerzos por Juárez, A.C.

## T

- Terapia Integral para Niños con Autismo, A.C.
- The Hunger Project México
- Tómatelo a Pecho
- Transfo Empresas Sociales
- Transformación Social Traso, A.C.
- Tribu Hmädi, A.C.
- Tseinan

## U

- Un Kilo de Ayuda, A.C.
- Una Mano Amiga en la Lucha Contra el Sida, A.C.
- Unidad Chintola, A.C.
- Uniendo Manos por Una Vida Mejor, A.C.
- Unión de Empresarios para la Tecnología en la Educación UNETE, A.C.
- Unión Social de Empresarios de México USEM, A.C.
- Universidad Anáhuac Mayab
- Universidad del Sur
- Universidad Santa Fe, A.C.

## V

- Vamos Para Delante, A.C.
- Ver Contigo, A.C.
- Vida y Familia México VIFAC, I.A.P.
- Villas Asistenciales Santa María, A.B.P.
- Vive Equinoterapias, A.C.
- Voluntarias Vicentinas del Señor de la Piedad, A.C.
- Voluntarios México, Incubadora de Personas Extraordinarias, A.C.

## W

- WOMEEM, S.C.

## Y

- Y Quién Habla Por Mí
- Yad Rajamim Shaare Dina, A.C.
- Yo quiero Yo puedo, Instituto Mexicano de Investigación de Familia y Población, A.C.
- Yolia, Niñas de la Calle, A.C.
- Yuum



Lugar **4** en cuanto al **mayor porcentaje de pobreza en primera infancia.**<sup>40</sup>



Lugar **4** en cuanto al **mayor porcentaje de pobreza infantil.**<sup>41</sup>



Lugar **4** en cuanto al **mayor porcentaje de pobreza del total de población.**<sup>42</sup>



Lugar **5** en cuanto al **mayor porcentaje de pobreza extrema del total de población.**<sup>43</sup>



Lugar **22** en el **Índice de Competitividad Estatal.**<sup>51</sup>



Lugar **7** en cuanto a la **mayor tasa de mortalidad infantil.**<sup>44</sup>



Lugar **31** en el indicador de **satisfacción con la vida.**<sup>50</sup>



Lugar **9** en cuanto a la **más baja cobertura de vacunación** en niñas y niños de un año de edad.<sup>45</sup>



Lugar **10** en cuanto a la **mayor percepción de la inseguridad.**<sup>49</sup>



Lugar **5** en cuanto a la **mayor tasa de incidencia delictiva.**<sup>48</sup>



Lugar **5** en cobertura de **educación preescolar.**<sup>47</sup>



Lugar **32** en cobertura de **educación inicial.**<sup>46</sup>



40 Resultados de pobreza en primera infancia México 2022 a nivel nacional y por entidades federativas, CONEVAL.

41 Resultados de pobreza en menores de 18 años México 2022 a nivel nacional y por entidades federativas, CONEVAL.

42 Resultados de pobreza en la población en general México 2022 a nivel nacional y por entidades federativas, CONEVAL.

43 Resultados de pobreza extrema en la población en general México 2022 a nivel nacional y por entidades federativas, CONEVAL.

44 Tasa de mortalidad infantil 2022. Catálogo Nacional de Indicadores nuevas estimaciones, INEGI. Disponible en Catálogo Nacional de Indicadores (snieg.mx)

45 Prevalencia estimada de la cobertura de vacunación por biológico y esquema de vacunación en niños y niñas de 1 y 2 años de edad, por entidad federativa. México, ENSANUT 2018-19.

46 Principales cifras del Sistema Educativo Nacional 2022-2023, SEP.

47 Principales cifras del Sistema Educativo Nacional 2022-2023, SEP.

48 Este indicador corresponde a la tasa de incidencia delictiva por cada 100 000 habitantes que calcula el INEGI. Metadato generado con base en la metodología elaborada y propuesta por la OCDE.

Puebla registró 32,656 casos por cada mil habitantes en 2022. Encuesta Nacional de Victimización y Percepción sobre Seguridad Pública 2022. Disponible en: <https://www.inegi.org.mx/temas/incidencia/>

49 Percepción de inseguridad en Puebla es de 78.3% al 2023. INEGI. Disponible en: <https://www.inegi.org.mx/temas/percepcion/>

50 Promedio de satisfacción con la vida, Puebla 7.58. Encuesta Nacional de Bienestar Autorreportado (ENBIARE) 2023. INEGI. <https://www.inegi.org.mx/app/bienestar/vires/subjetivo/>

51 Índice de Competitividad Estatal 2023. Instituto Mexicano para la Competitividad. Disponible en: [Indicadores del IMCO](https://www.imco.org.mx/)