

Salud, desarrollo y nutrición para los más pobres: Inversiones de altísimo retorno social

Retos presupuestarios en el marco de la implementación de la ENAPI:
¿Cuánto y en qué deben invertir los sectores?

SALUD

SECRETARÍA DE SALUD



Miércoles 19 de Agosto de 2020

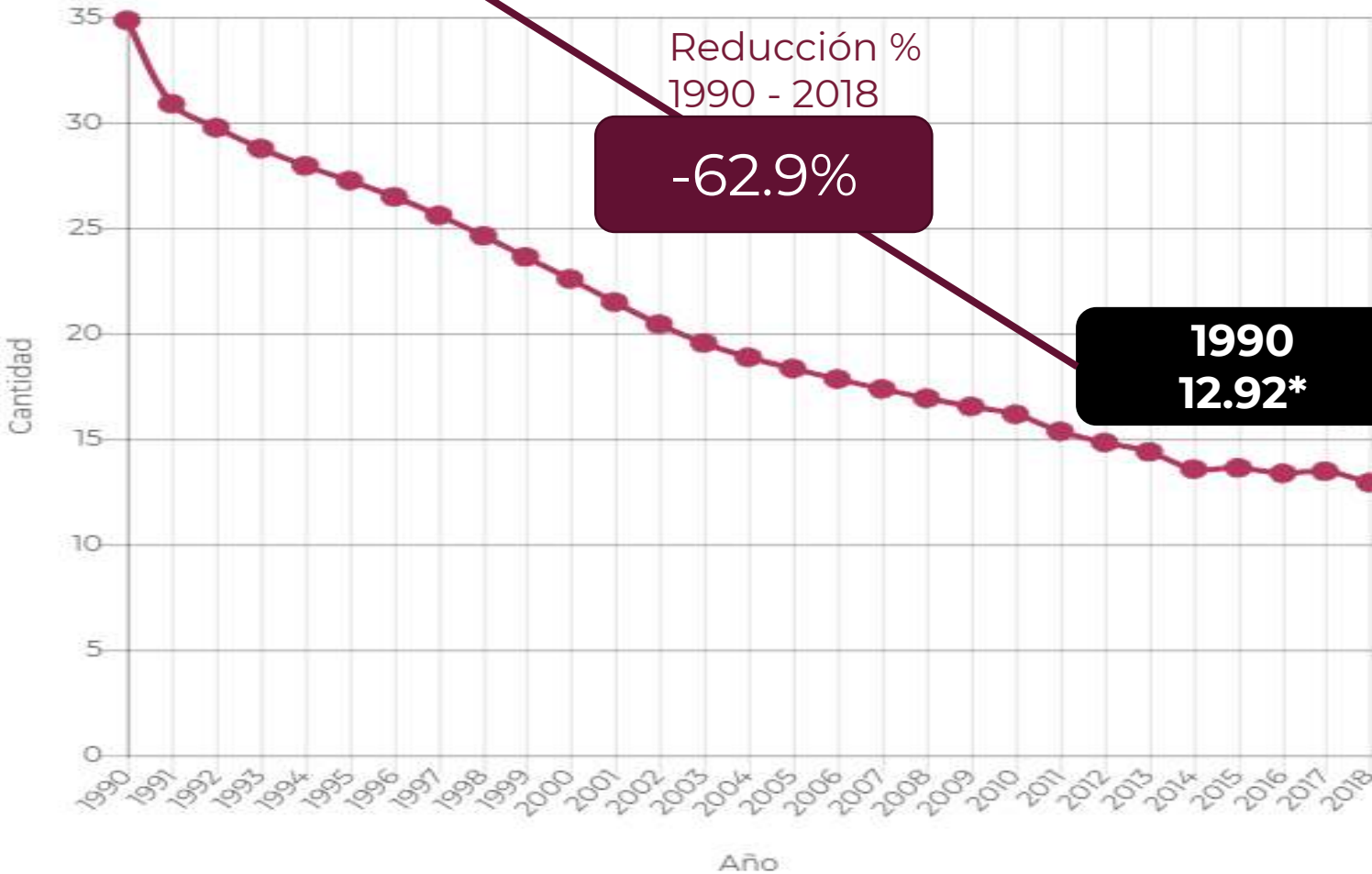
Mortalidad infantil

1990
34.84*

Reducción %
 1990 - 2018

-62.9%

1990
12.92*



Niñas y niños en México

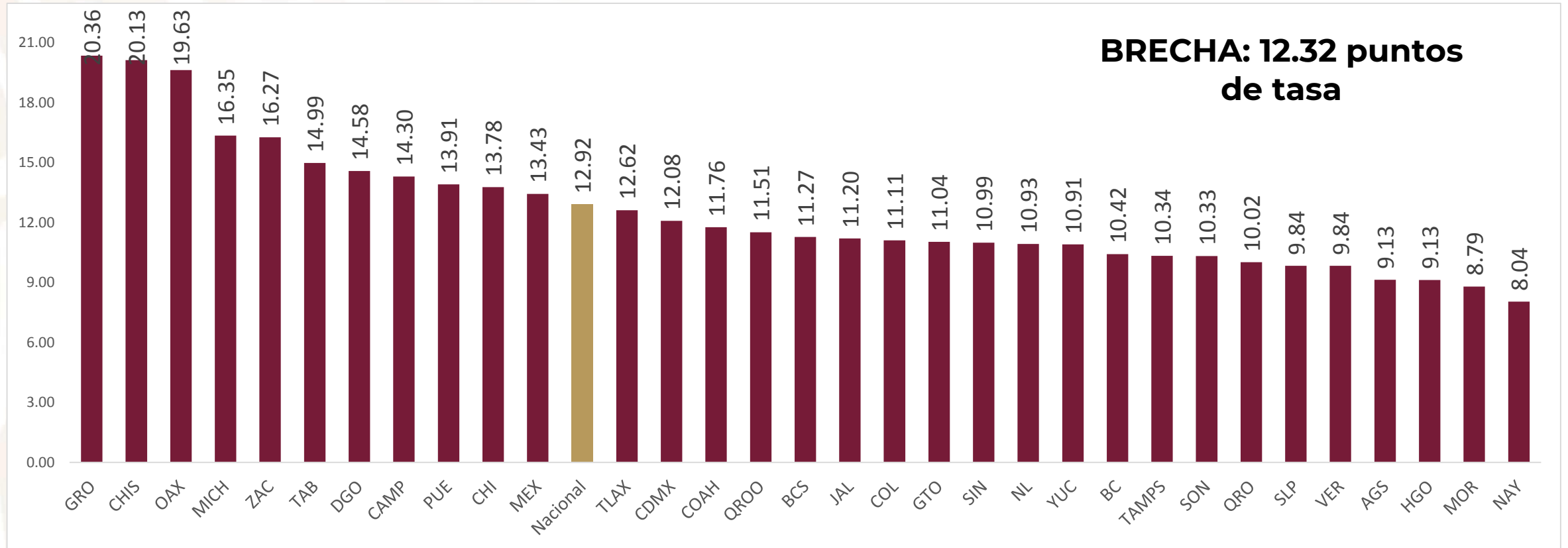
- **10.9 millones** de niños <5 años (8.6% de la población).
- **2.1 millones** de nacimientos al año.

En menores de 1 año

- **>25 mil** muertes anuales.
- **12.9** tasa de mortalidad infantil.
- Reducción 1990 – 2018: **62.9%**

La más alta entre los 34 países miembros de la Organización para la Cooperación y Desarrollo Económico (OCDE).

Tasa de mortalidad infantil por entidad federativa, 2018

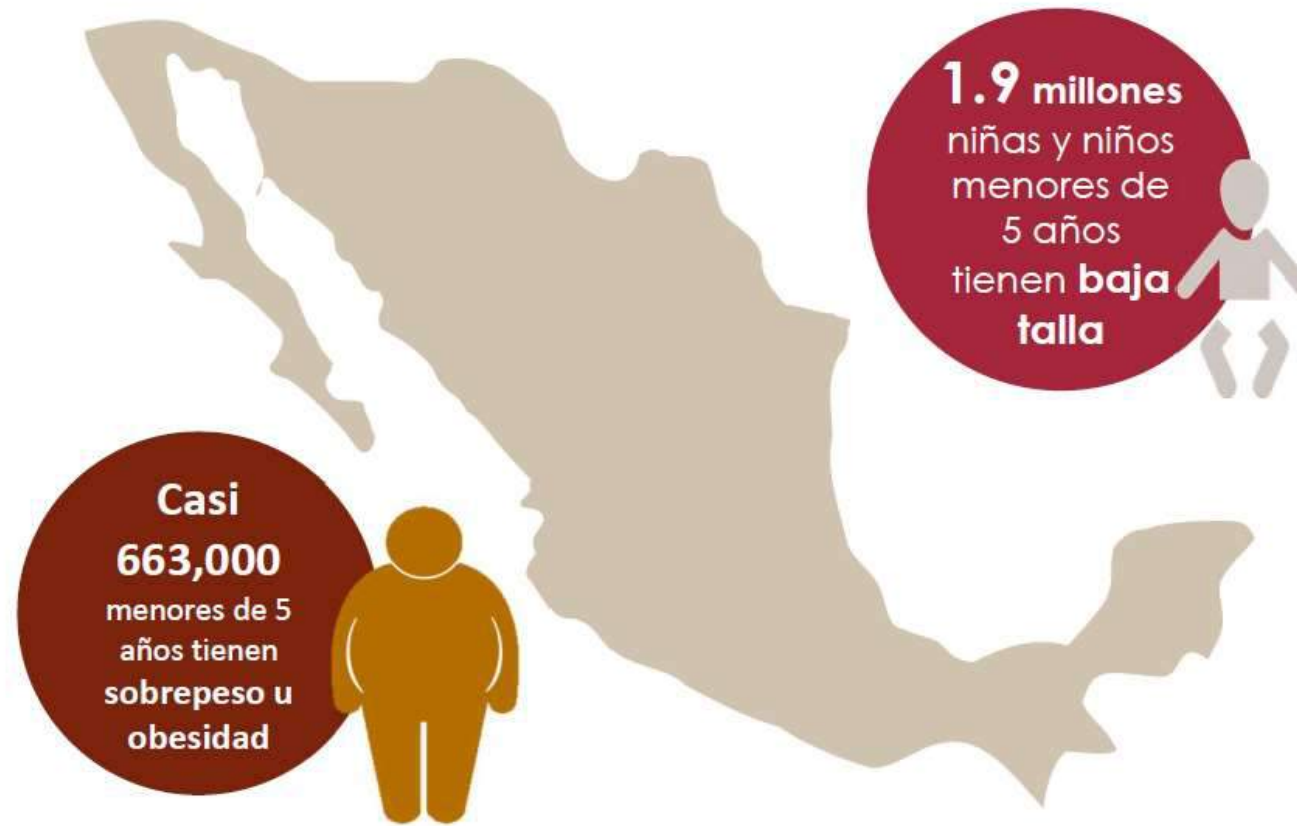


SSA/DGIS/Sistema de información de la secretaría de salud/Tasa de mortalidad infantil [Internet] Disponible en:

http://sinaiscap.salud.gob.mx:8080/DGIS/GenerarTabla?titulo=Tasa%20de%20mortalidad%20infantil&href=/tablero/indicadores_DGIS/tasa_mortalidad_infantil/1990_2018_tasa_mortalidad_infantil_porentidad.xlsx&ruta=/tablero/indicadores_DGIS/tasa_mortalidad_infantil/1990_2018_tasa_mortalidad_infantil_porentidad.xlsx&hoja=

Nutrición > 5 años en México

Incremento de la susceptibilidad a enfermedades crónicas como la diabetes, hipertensión y enfermedad coronaria a lo largo del curso de la vida.



aumenta la susceptibilidad a infecciones, retardo en el crecimiento físico y desarrollo cognitivo, así como un menor rendimiento escolar.

Primera infancia, población vulnerable frente a la pobreza



- 63% de las NN menores de 6 años hogares con ingreso inferior a línea de bienestar; 10.23% se encuentra en pobreza extrema.
- Las NN entre 0 y 1 año de edad son la población con mayor carencia de servicios de salud y, de 3 a 5 años de edad, tienen la mayor carencia en acceso a servicios educativos (Coneval 2016).

Una decisión inteligente: invertir en las etapas prenatal y primera infancia

Mientras antes se invierte, mayor es el retorno



Fuente: James Heckman, Premio Nobel de Economía

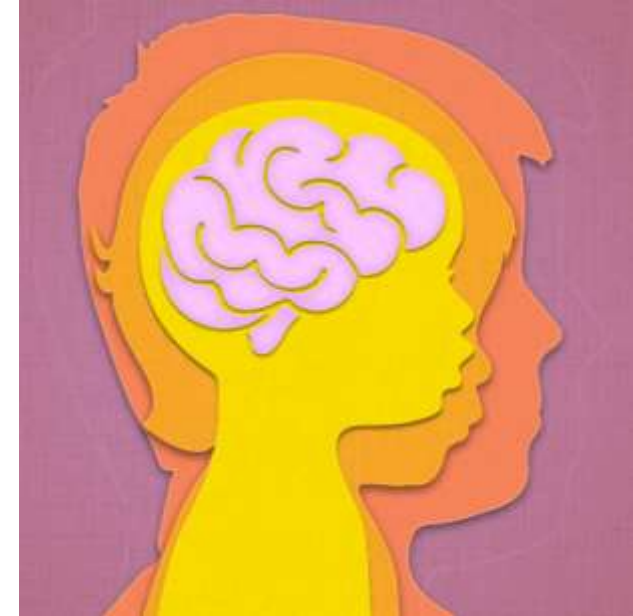
¿Por qué invertir en primera infancia?

El cerebro, durante los primeros años, se desarrolla a un ritmo que no vuelve a repetirse en ninguna otra etapa de la vida

80% de las Conexiones Neuronales ocurren antes de cumplir los 3 años



NACIMIENTO



En los primeros 3 años se establecen de 700 a 1,000 nuevas conexiones por segundo.

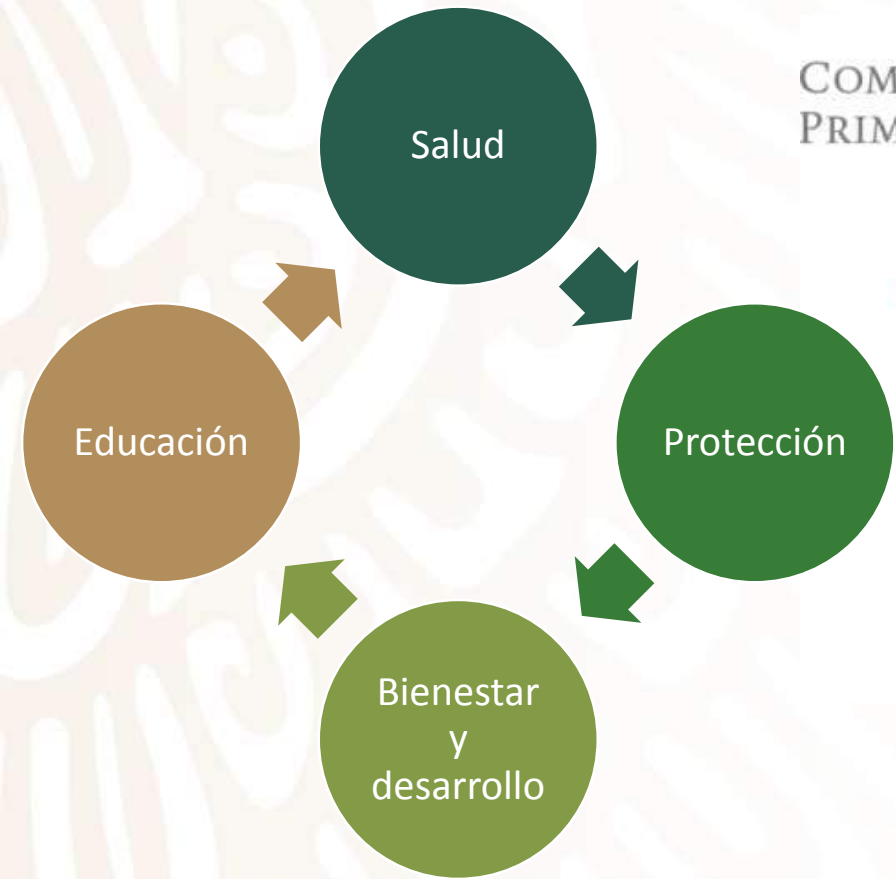
La intervención de mayor impacto durante los primeros 6 meses, es la lactancia materna exclusiva.

- Favorece el desarrollo intelectual y psicomotor.
- Disminuye el riesgo de enfermedades respiratorias y digestivas.
- Fortalece el sistema inmunológico.
- Favorece el vínculo madre-hijo.



Ruta Integral de Atenciones (RIA)

Transversalidad



COMISIÓN PARA LA PRIMERA INFANCIA



Programa de Atención a la Salud de la Infancia

Objetivo Prioritarios

- 1) Garantizar intervenciones oportunas y de calidad para la atención integrada de la salud de NN durante la primera Infancia.**
- 2) Garantizar intervenciones oportunas y de calidad para la atención integrada de la salud de NN de 6 a 9 años.
- 3) Incrementar las capacidades técnicas del personal de salud que trabaja con NN, mediante la actualización del marco normativo vigente, la creación de alianzas multisectoriales, el monitoreo y la supervisión.



Programa de Atención a la Salud de la Infancia

Algunas reflexiones

- La pandemia de COVID-19 representa un gran desafío que podría tener efectos profundos y duraderos en la salud y nutrición de la infancia mexicana.
- Corremos el riesgo de perder los logros que hemos alcanzado en disminución de la mortalidad infantil, la reducción del hambre y la desnutrición; además, muy probablemente seguirá el aumento del sobrepeso y la obesidad.
- Por ello, resulta urgente la **articulación acciones simultáneas de múltiples sectores y el más alto compromiso político** para llevar a cabo inversiones estratégicas en los sectores clave presentados anteriormente.

Miriam Esther Veras Godoy

Directora General de CeNSIA

Miriam.veras@salud.gob.mx

(+52) 5550621600 ext 41101, 41187. 5555933788
Francisco P. Miranda No. 177
Col. Lomas de Plateros,
C.P. 01480, Álvaro Obregón Ciudad de México



<https://www.gob.mx/salud/censia/>
[@censia.salud](#) [@censia_salud](#)